



SAISON 2018 - 2019

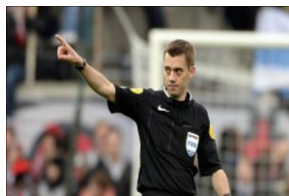
QUESTIONNAIRE ARBITRES DISTRICT

LOIS DU JEU - 25 questions

Retour obligatoire

Pour le 08 septembre 2018,

***Date de l'Assemblée Générale et test physique des Arbitres
à CHAMBERY***



Note sur 100 points

Prenez quelques minutes, ces questions abordent des faits qui peuvent avoir lieu le weekend sur les terrains

Nom : _____ Prénom : _____

Note finale : ____ / 20

QUESTIONS 4pts

QUESTION 1

Sur une balle à terre, le ballon, après avoir touché le sol, franchit directement la ligne de but (y compris dans le but), sans avoir été touché par un joueur. Décisions ?

- a) La balle à terre a bien été exécutée. Reprise par coup de pied de but
- b) L'arbitre fera recommencer la balle à terre
- c) La balle à terre a bien été exécutée. But validé. Reprise par coup d'envoi

QUESTION 2

Un attaquant tire au but. Alors que le ballon va pénétrer dans le but. Le gardien (dans sa surface de réparation), le détourne en corner mais au moyen d'un protège-tibia qu'il tient à la main. Décisions ?

- a) Exclusion du gardien de but, coup pied de réparation
- b) Exclusion du gardien de but, corner
- c) Avertissement au gardien de but, coup de pied de réparation
- e) Avertissement au gardien de but, Coup Franc Indirect à l'endroit de la faute (S.R.P loi 13)

QUESTION 3

Quelle est la durée maximale d'interruption lorsque la blessure importante d'un joueur nécessite l'intervention de secours extérieurs sur le terrain?

- a) Le délai d'interruption de la partie, prévu est de 45 minutes
- b) Le délai est laissé à l'appréciation de l'arbitre qui doit prendre en compte la possibilité ou non de mener la rencontre à son terme
- c) Le délai est laissé à l'appréciation de l'arbitre sans excéder une durée de 1h00 d'interruption

QUESTION 4

Que doit faire l'arbitre, dans le cas d'une "mini blessure" où le joueur s'approche de la ligne de touche et se fait administrer "un peu de bombe" ?

QUESTION 5

L'arbitre découvre qu'une équipe est à 12. Il s'avère que le joueur supplémentaire est le capitaine de cette équipe, celle-ci ayant changé une fois de capitaine au cours de match. Le joueur supplémentaire n'était pas le capitaine au début du match. Il a reçu le brassard au cours du match.

Décisions ?

- a) Le joueur supplémentaire recevra un avertissement pour avoir pénétré sans autorisation.
- b) Le joueur supplémentaire recevra un avertissement ainsi que le capitaine de l'équipe fautive
- c) Le capitaine seul recevra un avertissement

QUESTION 6

Un défenseur effectue un tacle régulier sur le ballon qui était jusqu'alors en possession d'un attaquant. Sur ce tacle, le ballon parvient directement à un partenaire de l'attaquant en position de hors-jeu au moment du tacle. Décisions ?

- a) Le joueur attaquant qui reçoit le ballon ne doit pas être sanctionné hors-jeu, le ballon lui parvenant d'un adversaire.
- b) Le joueur attaquant qui reçoit le ballon doit être sanctionné hors-jeu,
- c) Le joueur attaquant qui reçoit le ballon doit être sanctionné hors-jeu, le ballon lui parvenant d'un adversaire.

QUESTION 7

Quelle est la décision à prendre lorsque deux fautes sont commises simultanément par deux joueurs de la même équipe ?

- a) L'arbitre doit sanctionner la première faute. Peu importe le nombre de joueurs ou à quelle équipe ils appartiennent.
- b) L'arbitre doit sanctionner la faute la plus grave. Peu importe le nombre de joueurs ou à quelle équipe ils appartiennent.
- c) L'arbitre doit sanctionner la première faute la plus grave. Selon la gravité. Av ou Exclusion du joueur fautif

QUESTION 8

Tenant le ballon en mains, un gardien de but, le fait rouler au sol pour le dégager. À ce moment-là, un attaquant le lui subtilise pour marquer un but. Décisions et explications ?

QUESTION 9

Penalty. Le botteur commet une feinte illégale (arrêt de sa course et attente du plongeon du gardien) puis tire. Décisions et reprise du jeu ?

QUESTION 10

Sur un coup franc direct de l'équipe défendante dans sa surface de réparation, le ballon touche un partenaire et revient vers les buts dans lesquels il pénètre ?

- a) Le but est valable si, au préalable, le ballon a franchi la surface de réparation
- b) Le but n'est pas valable, même s'il a franchi la surface de réparation
- c) Le but n'est pas valable, Coup franc direct à refaire

QUESTION 11

Tenant le ballon en mains, un gardien de but, le fait rouler au sol pour le dégager. À ce moment-là, un attaquant le lui subtilise pour marquer un but. Décisions et explications ?

QUESTION 12

Que doit faire l'arbitre lorsque le poteau de corner se brise de façon accidentelle en cours de match ?

QUESTION 13

Sur un coup franc indirect, le ballon entre directement dans le but. Toutefois, pendant sa trajectoire, un défenseur a passé un croc-en-jambe à un adversaire, dans la surface de réparation. Décisions ?

QUESTION 14

Comment contrôle-t-on les licences le jour du match. A partir de la procédure FMI (3 possibilités) ?

QUESTION 15

Au cours du jeu, le ballon touche l'arbitre assistant, le ballon n'étant pas sorti des limites. Décisions ?

- a) L'arbitre assistant est un corps neutre sur le terrain. Par conséquent, l'arbitre n'interviendra pas, le ballon restant toujours en jeu.
- b) L'arbitre interviendra, Reprise par une touche.
- c) L'arbitre interviendra, Reprise par balle à terre à l'endroit où le ballon a été touché par l'arbitre assistant.

QUESTION 16

Quelles sont les remises en jeu où un but peut être marqué directement sans avoir été touché par un joueur (adversaire ou partenaire), autre que celui qui a effectué la remise en jeu ?

- a) _____
- b) _____
- c) _____
- d) _____
- e) _____

QUESTION 17

Que doit faire l'arbitre si un spectateur se trouve sur le terrain, alors que le ballon est en jeu. Le spectateur botte le ballon qui pénètre dans le but adverse :

- a) Reprise par balle à terre à l'endroit où se trouvait le ballon (S.R.P. Loi 8)
- b) Reprise par coup de pied de but
- c) Coup Franc indirect à l'endroit où se trouvait le ballon
- d) Coup Franc direct à l'endroit où se trouvait le ballon

QUESTION 18

Lors d'un duel aérien, l'un des adversaires, dans son élan, arme son bras, coude saillant et décoche un violent coup de coude au visage de l'adversaire. Décisions ?

QUESTION 19

Que se passerait-il si un but venait être marqué directement sur un coup franc indirect (Hors-jeu).

- a) Le but serait refusé et le jeu reprendrait par un coup de pied de but en faveur de l'équipe adverse.
- b) Le but serait accepté et le jeu reprendrait par un coup de pied d'envoi.
- c) Le but serait refusé et le jeu reprendrait par une balle à terre.

QUESTION 20

Un joueur, sur le terrain, insulte une personne (adversaire, partenaire, arbitre présent sur le terrain, ou entraîneur, remplaçant sur le banc de touche), Décisions ?

QUESTION 21

Lors de l'exécution d'un corner, un but est marqué directement contre l'équipe adverse par un joueur supplémentaire. Décisions ?

QUESTION 22

Un joueur botte le ballon en arrière ou latéralement lors de l'épreuve des tirs au but. Décisions ?

- a) Le tir au but sera à refaire.
- b) Le tir au but sera à refaire, Avertissement au botteur.
- c) Le tir au but sera considéré comme raté.

QUESTION 23

Quel est le délai légal pour qu'une réserve concernant l'équipement du terrain soit déposée pour être recevable?

- a) Poser 45 mn avant le coup d'envoi.
- b) Poser 30 mn avant le coup d'envoi
- c) Poser au moment du coup d'envoi de la rencontre
- d) Poser après match

QUESTION 24

Sur un coup franc en faveur de l'équipe défendante en dehors de la surface de réparation, le défenseur lève le ballon sur la tête d'un coéquipier qui le passe à son gardien. Celui-ci s'en saisit des mains. Décisions ?

- a) Laisser jouer. Cette action est permise.
- b) Arrêt du jeu. Coup franc indirect à l'endroit où le défenseur use de tricherie
- c) Arrêt du jeu. Balle à terre à l'endroit où le défenseur touche le ballon

QUESTION 25

Une équipe termine la prolongation avec 8 joueurs. L'un d'entre eux se présente à l'arbitre avec son capitaine pour l'informer qu'il est blessé et ne pourra pas participer à l'épreuve des tirs au but. Décisions ?
